

شرداری بندرانزلی

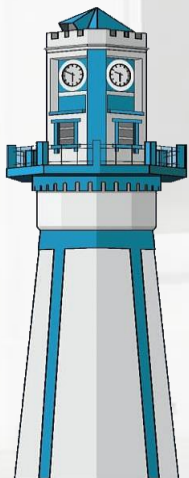
بِسْمِ اللَّهِ الرَّحْمَنِ الرَّحِيمِ

راهنمای
گردشگری
بندر انزلی



راهنمای گردشگری

بندر انزلی

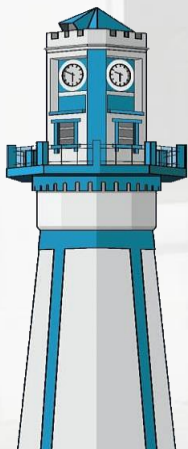


تهیه و تنظیم: اداره ارتباطات و امور بین الملل شهرداری بندر انزلی

فهرست



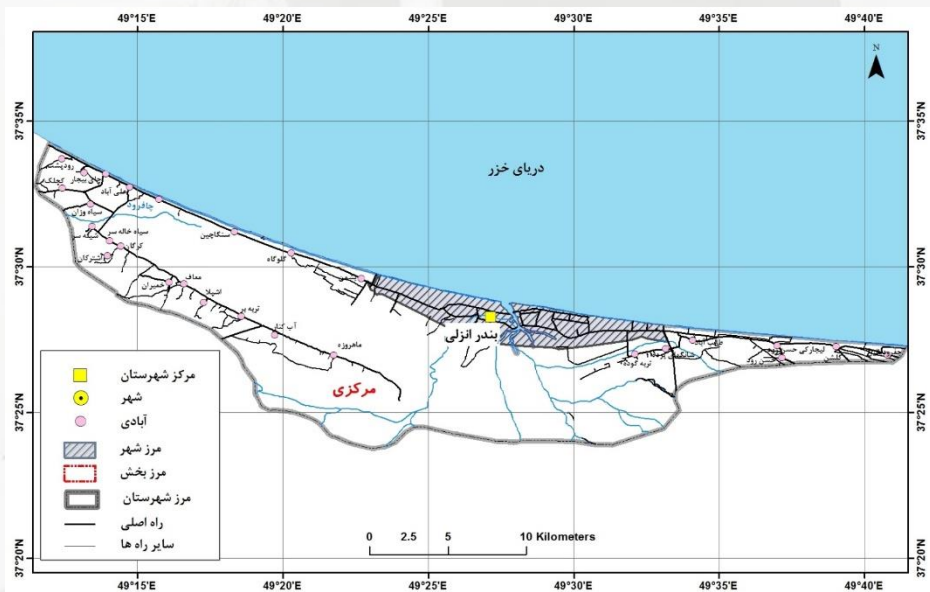
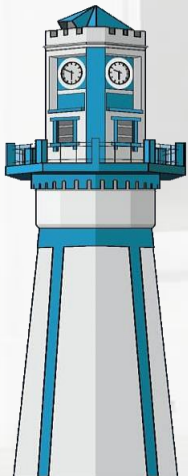
۳	معرفی
۳	موقعیت جغرافیایی بندر انزلی
۴	حدود انزلی
۴	آب و هوا
۴	جمعیت انزلی
۵	نام انزلی
۶	اشتغال
۷	فرهنگ
۷	خوراک
۸	صنایع دستی
۹	اولین‌های بندر انزلی دروازه ایران و اروپا
۱۰	تالاب بین‌المللی انزلی
۱۲	سواحل دریای کاسپین و طرح‌های سالمسازی دریا
۱۳	بنای تاریخی شهرداری بندرانزلی و محوطه‌ی آن
۱۴	موزیک جیگا
۱۵	برج ساعت
۱۶	بلوار تاریخی قدس
۱۸	پل غازیان و انزلی
۱۹	کاخ موزه نظامی
۲۰	موج شکن غازیان و انزلی
۲۱	گلدسته مسجد قائمیه
۲۱	کلیسای مریم مقدس
۲۱	مقبره ناسوان یدالله بایندر
۲۱	آرامستان لهستانیان
۲۱	بنای قدیمی بانک ملی
۲۱	ساختمان قدیمی دادگستری
۲۲	پارک جنگلی بندرانزلی
۲۳	مرکز بازدیدکنندگان تالاب بین‌المللی انزلی
۲۵	اماکن مذهبی بندرانزلی
۲۶	بنای شمس‌العماره بندر انزلی
۲۷	فاصله بندرانزلی با شهرها
۲۸	بازارهای انزلی
۲۹	لیست هتل‌ها، هتل آپارتمان‌ها و واحدهای پذیرایی
۳۲	نقشه و تصاویر بندرانزلی



معرفی

بندر انزلی یکی از مهم‌ترین شهرهای گردشگری، از مراکز مهم اقتصادی و یکی از قطب‌های ورزشی در ایران است. مردم انزلی گیلک هستند و به زبان گیلکی سخن می‌گویند. این شهر دارای اولین و بزرگترین بندر ایران در سواحل جنوبی دریای خزر (کاسپین) است و در استان گیلان واقع شده‌است. شهر انزلی یکی از متراکم‌ترین شهرهای ایران از لحاظ تراکم جمعیت محسوب می‌شود.

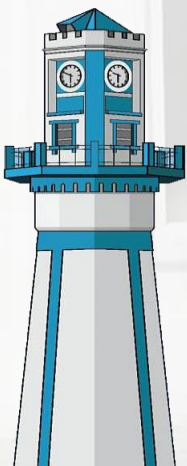
موقعیت جغرافیایی بندر انزلی با بررسی های زمین شناسی، حدود ۱۵۰۰۰ سال پیش، جزیره ای از سطح آب دریای کاسپین، سربرآورد که بعدها به نام انزلی نامیده شد و بعنوان مهمترین بندر سواحل جنوبی دریای کاسپین و ایران معروف گردید. این جزیره بر اثر فعل و انفعالات جوی و سایر عوامل طبیعی، به صورت حالیه از دو قسمت انزلی و غازیان شکل گرفت و کانالی بین این دو قسمت ایجاد گردید، که آب چهاررودخانه از شرق (سوسر روگا - پیربازار روگا - راست خانه و نهنگ روگا) و یک رودخانه از غرب (شنبه بازار روگا) از طریق آن به دریا وارد می گردد . بندرانزلی، در منطقه جلگه ای و ساحلی در طول جغرافیائی ۴۹ درجه و ۲۸ دقیقه و عرض جغرافیائی ۳۷ درجه و ۲۸ دقیقه واقع شده است و ارتفاع آن از سطح دریا منهای ۲۶ متر می باشد.



حدود انزلی: از شمال به دریای کاسپین، از جنوب به تالاب انزلی، از مشرق به خمام و رشت، از مغرب به منطقه طوالش و شهرستان رضوانشهر متصل است. مسافت تا خمام ۲۵، تا رشت ۴۱، تا تهران ۳۶۰ کیلو متر، تا رضوانشهر ۲۲، تا هشتپر ۷۲ و تا آستارا ۱۴۴ کیلومتر می باشد.

آب و هوا: آب و هوای بندر انزلی معتدل مرطوب ساحلی بوده که در فصول مختلف سال شرایط آب و هوای مطلوبی را دارا می باشد. میزان بارندگی شهرستان بسیار بالا بوده به طوری که سالیانه متوسط ۱۸۹۲ میلی متر بارندگی دارد. بیشترین بارندگی در ماه های شهریور و مهر با ۴۴۰/۹ میلی متر گزارش گردیده است. میزان رطوبت نسبی سالیانه به طور متوسط حدود ۷۱ تا ۹۷ درصد و درجه حرارت محیط زیست بین ۳/۵ تا ۲۸ درجه سانتی گراد در نوسان بوده است. **بندر انزلی از گذشته عنوان پر باران ترین شهر ایران را داشته است.**

جمعیت انزلی: نام انزلی به پیشینه تاریخی اش در بیشتر شهرهای اروپایی شناخته شده است و به لحاظ وجود گمرک و ارتباط تجاری از زمان های دور نزد تجار ایرانی و خارجی به **دروازه اروپا** شهرت یافته بود و اهالی این شهر به واسطه بندری بودن، بسیار زودتر از سایر نقاط ایران با دستاوردهای غرب آشنا شدند. جمعیت شهرستان انزلی در سال ۱۳۷۰ هجری شمسی برابر با ۱۲۲۰۶۸ نفر، بر اساس آمار سال ۱۳۸۵ هجری شمسی برابر با ۱۳۳۱۳۴ نفر، در سال ۱۳۷۵ هجری شمسی برابر با ۹۸۵۴۴ نفر، در سرشماری سال ۱۳۸۵ برابر با ۱۱۰۶۴۳ نفر و در سال ۹۵ برابر با ۱۳۹۰۱۶ نفر جمعیت که ساکن در نقاط شهری ۱۱۸۵۶۴ نفر و ساکن در نقاط روستایی ۲۰۴۵۱ نفر می باشد. مساحت شهرستان انزلی بالغ بر ۲۷۵ کیلومتر مربع می باشد که سهم مساحت شهری آن حدود ۵۰ کیلومتر مربع بوده و با توجه به تمرکز جمعیت، شهر انزلی یکی از متراکم ترین شهرهای ایران است.



نام انزلی: شهر انزلی از روزگار باستانی تاکنون زن زلی، سین سیلی، هنزری، فرزه انزلی، آبادی انزلی، شهر انزلی، بندرانزلی، انزلیج، انزل، پهلوی و انزلی نامیده شده است. وجود خلیج انزلی که محل امنی برای پهلو گرفتن کشتی ها و ماهیگیری بوده، امکان ماهیگیری در این ناحیه، روابط بازرگانی ایران و روسیه و عوامل دیگری، که در گسترش این بندر مؤثر افتاده، آن را تبدیل به شهرک و سپس به صورت یک بندر مهم درآورده است. از سال ۱۳۱۴ هـ ش نام آن به شهر یا بندر پهلوی تغییر داده شد و مورد توجه دولت وقت قرار گرفت.

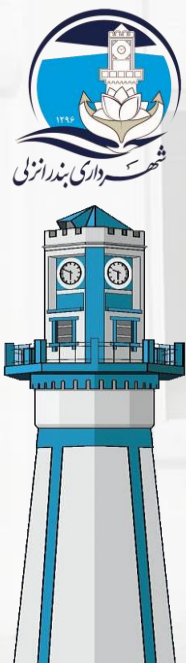
نام این شهر پس از پیروزی انقلاب اسلامی دوباره به بندر انزلی تغییر یافت. روس ها، شهر انزلی را «زن زلی» یا «سین سیلی» می نامند، که به زبان روسی پیشین به معنی «بمان» یا توقف کن است و با انزل به معنی «فرود آمدن» تقریباً همانندی دارد.

بعضی بر این باورند که در گذشته های دور، انزلی محل رویدن «لی» و «سوف» بوده که هر دو از گیاهان کناره تالاب انزلی می باشند، از این رو این محل را «هنزری» خوانده اند و اندک اندک «انزلی» شده است.

از میان تعریف های مختلف که درباره واژه «انزلی» وجود دارد قابل قبول ترین معنی «انزل به معنی لنگر» انزلی = لنگرگاه است. لنگرگاه را در گذشته فرزه می خواندند که در آثار اسلامی به صورت فرضه آمده است و نام چهار فرضه کنونی انزلی، یادگاری از واژه فرزه است. پس از این که مردم به انزلی مهاجرت کردند و در این محل به طور دایم ساکن شدند و در عین حال برکنار دریا نشستند و جلوترین فرزه کنار دریایی هم بوده است، به نام «فرزه انزلی»، «آبادی انزلی»، «شهر انزلی» و «بندر انزلی» سرشناس شد.

گویند یونانیان به بندر «انزوس» می گفتند و این واژه به زبان پهلوی برگشته و انزلگ شده است. عرب ها آن را انزلج کردند. بعضی می گویند مرداب و گنداب به یونانی «انزلیا» و «انزوس» است که به مرور زمان تبدیل به انزلی شده است. بعضی بر این باورند که چون کادوسیایان با آریاییان پارسی روابط خوبی داشتند و در لشکرکشی های هخامنشی توانمند بوده و از خود شایستگی نشان می دادند، از این رو به افتخار کوروش بزرگ، نام دروازه نواحی مسکونی خود را در دریای مازندران «انزان» و «انشان» نامیدند و واژه «انزلی» دگرگون شده انزان است.

آدام التاریوس در سفرنامه خود، از این شهر به نام «انزل» یاد کرده، می نویسد: در دریای خزر یک جزیره دیده می شود به نام انزل در کنار فرابات، که چراگاه های زیبا و چند کلبه چوپانی دارد.

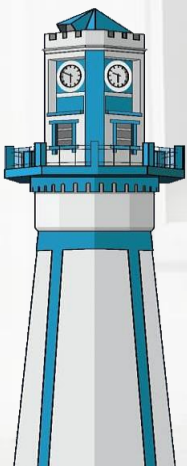


اشتغال: در گذشته شغل اکثریت مردم بندر انزلی صیادی (ماهی گیری) بوده است. امروزه نیز تعداد زیادی از مردم شهر به مشاغل مربوط به صید ماهی، دام بافی و ماهی فروشی مشغول هستند.

اداره شیلات بندر انزلی، بیش از ۱۵۰ سال پیشینه دارد. برنج کاری و کشاورزی نیز از دیگر مشاغل سنتی بندر انزلی محسوب می شود که کماکان در روستاهای شهرستان انزلی مرسوم است.

با توجه به وجود اداراتی نظیر اداره کل شیلات استان گیلان، اداره کل گمرکات استان گیلان، اداره کل بنادر و دریانوردی استان گیلان، نیروی دریایی و کشتی سازی و با توجه به اقلیم و موقعیت جغرافیایی، بندر انزلی قطب اقتصادی و صنعت گردشگری استان گیلان و شمال کشور محسوب می گردد.

بهره گیری از صنعت گردشگری با وجود دریای کاسپین، سواحل ماسه ای، تالاب بین المللی انزلی، پل های تاریخی انزلی و غازیان، پارک ساحلی (بلوار)، کاخ موزه نیروی دریایی، موج شکن، مناره یا برج ساعت که برخی از دیدنی های شهر انزلی به شمار می روند و منطقه آزاد تجاری، اقتصادی و موقعیت استراتژیک شهر انزلی از لحاظ جاده ای سالانه موجب جذب تعداد زیادی توریست و گردشگر داخلی و خارجی است.





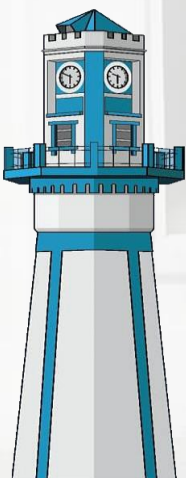
فرهنگ: داشتن نرخ بالای تحصیلات و ارتباط و تعامل بسیار با گردشگران داخلی و خارجی باعث رشد فرهنگی شهروندان شده است.

امروزه اکثریت اهالی بندر انزلی را مسلمانان شیعه تشکیل می دهند و با توجه به آنکه بخشی از اهالی انزلی را ارمنی ها تشکیل می دهند، مسیحیت نیز بخش کوچکی از جامعه دینی این شهر را به خود اختصاص داده است. ارمنی ها و مسلمانان از دیرباز در این شهر ساحلی زندگی مسالمت آمیزی بر مبنای همکاری، همیاری و احترام متقابل داشته اند. این قرابت تا حدی بود که احمد نوری زاده بنیان گذار ارمنی شناسی فارسی و تنها شاعر غیرارمنی جهان که اشعار ارمنی اش در کتاب های کشور ارمنستان تدریس می شود، در این شهر ساحلی و در کنار دوستان و همسایگان ارمنی اش این زبان را فراگرفت و دفتردار کلیسای مریم مقدس انزلی از ارادتش به آقا سید نجفی روحانی محبوب و مردمی انزلی می گوید و می افزاید: خداوند انسان را یک نوع آفرید و همه مذاهب در نهایت برای راهنمایی انسان به خوبی ها آمده اند.

خوراک: برنج و انواع ماهی های دریا و تالاب مانند (اردک ماهی، انواع کپور، کولی، سیاه کولی، شاه کولی، سفید و...) از غذاهای سنتی مردم انزلی بوده است و حتی در گذشته برای وعده صبحانه نیز از برنج استفاده می شد. از دیگر غذاهای محلی می توان به باقالا قاتق، میرزاقاسمی، مرغ ترش، ترشه تره، کویی تره، سیر قلیه گیلانی، آلو مسمای گیلانی، اناربیج، کال کباب و ... اشاره کرد.

ماهی شور و ماهی دودی همواره به عنوان مخلفات غذاها مورد استفاده قرار می گیرند. از دیگر مخلفات می توان به زیتون پروده، انواع ترشی محلی، سیرترشی و ... اشاره نمود.

از دسرها و شیرینی هایی که از قدیم در این شهر طبخ می شدند می توان به لابه لا حلوا، رشته خشکار، کویی کاکا، سنگاسین حلوا و ... اشاره نمود.



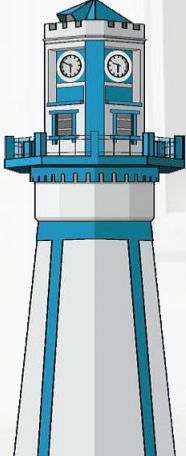
صنایع دستی: وجود گیاهان و تولیدات مناسب مانند، چوب، بامبو، ابریشم و... در این شهرستان از گذشته تاکنون موجب شده دست ساخته های زیبا و متنوع با توجه به نیاز و مواد اولیه موجود در شهرستان ساخته شود. این ساخته ها با آداب و رسوم و سنت ها و بینش هنرمندان و سازندگان رابطه مستقیم دارد.

حصیربافی از مهم ترین صنایع دستی بندر انزلی است که بسیاری از روستاییان به آن اشتغال دارند. انواع حصیرها که توسط زنان بافته می شود، عبارت اند از: لی حصیر، کلیور حصیر، سیمی حصیر یا غازیان حصیر، آبکنار حصیر و چندین نوع دیگر ... که در گذشته کف پوش خانه ها را تشکیل می داد زیرا مانع رطوبت می شد و از حصیر برای پوشاندن دیوار (تکیه گاه) و سقف نیز بهره می بردند. از پوست دباغی شده گوسفند نیز به عنوان زیرانداز استفاده می شد. در حال حاضر، زیراندازهای متداول مانند، فرش، گلیم، جاجیم و... به کار می رود. از مواد اولیه حصیر، در بافت سایبان، کلاه، زنبیل، سفره، گمچ دانه یا گرکه و... استفاده می کنند. بافت حصیر هندسی و رنگی است و بسیاری از آنها جنبه تزئینی دارند و برای فروش به بازار عرضه می شوند که طرفداران بومی و غیر بومی دارد. در سال های اخیر، صنایع دستی زیرمجموعه ی حصیربافی مانند مرواربافی و بامبوبافی نیز در استان گیلان رونق گرفته است.

صندوق های مخصوصی به نام بولاکی، که ارمغان روسیه است، از دیگر صنایع دستی چوبی بندر انزلی است که در اندازه های مختلف از چوب نراد ساخته می شود و سطح آن به وسیله فلز و گل میخ ها تزئین شده است. کاسه، قاشق، ملاقه، بشقاب و... از وسایل چوبی پرطرفدار این شهرستان است.

مروارید بافی بافت اشیا از ساقه های تازه گیاهان یا ترکه است. این ساقه های تازه را خارج از استان تهیه می کنند و سبدهای میوه خوری و کیف و... می بافند.

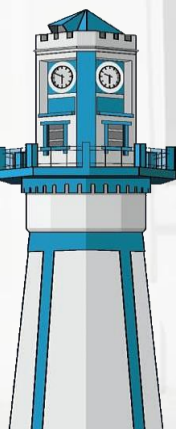
بامبوبافی از دیگر صنایع دستی بندر انزلی است که با شرایط محیط طبیعی این منطقه ارتباط مستقیم دارد. بامبو یا نی خیزران در اطراف تالاب انزلی می روید و ارتفاع این گیاه به ۱۰ متر می رسد. قطر آن را به اندازه های مورد دلخواه تقسیم کرده و از طول آن را برش می دهند و سپس در آب می خیسانند و آن را نرم و انعطاف پذیر ساخته و وسیله مورد نظر خود را با بافت های زیرورو، شش ضلعی، شعاعی، حصیری و خورشیدی می بافند و عرضه می کنند.



اولین‌های بندر انزلی دروازه ایران و اروپا

بندر انزلی در سالیان دور لقب دروازه ایران و اروپا را یدک می‌کشید. موقعیت استراتژیک اولین بندر شمال ایران سبب شد تا این شهر بسیار زودتر از بسیاری از شهرهای ایران با فرهنگ و دست‌آوردهای غربی آشنا شوند و در بسیاری از موارد جزء اولین‌ها باشد.

- روشنائی برق قبل از سال ۱۲۷۹ خورشیدی به عنوان اولین شهر در ایران که دارای روشنایی گردید.
- گمرک بندر انزلی، دارای پیشینه‌ای بیش از ۳۰۰ سال است.
- اداره شیلات بندر انزلی، بیش از ۱۵۰ سال پیشینه دارد.
- اولین بلدیه در ایران که اکنون بنام شهرداری مستعار است در این شهر تأسیس گردید ۱۲۷۶ هجری شمسی.
- آموزش و پرورش قبل از سال ۱۲۷۱ خورشیدی و اکابر شبانه آن هم دروس دبیرستانی قبل از سال ۱۲۹۰ خورشیدی اولین شهری که بعد از تهران صاحب اولین دبیرستان دخترانه شد.
- چاپخانه قبل از سال ۱۲۸۶ خورشیدی.
- بهداری قبل از سال ۱۲۷۶ خورشیدی که به وسیله بلدیه اداره می‌شد.
- شیر و خورشیدی سرخ (جمعیت هلال احمر) ۱۳۰۴ خورشیدی.
- تلفن قبل از سال ۱۲۷۷ شمسی و تلگراف نیز جلوتر از بسیاری شهرهای ایران.
- نظمی (شهربانی) قبل از سال ۱۲۸۶ خورشیدی.
- راه‌آهن حدود سال ۱۲۶۹ خورشیدی در یکی از روستاهای انزلی.
- هواشناسی قبل از سال ۱۲۸۰ خورشیدی.
- اولین پل متحرک ایران ۱۳۱۴ خورشیدی.
- سردخانه نخستین بار در انزلی و حسن کیاده.
- اولین سردخانه صنعتی ۱۲۹۰ به منظور نگهداری مواد غذایی در بندر انزلی ساخته شد.
- اولین خطوط هوایی در بندر انزلی به وجود آمد در زمین معروف به زمین طیاره. اولین پرواز در ایران از بندر انزلی به تهران و سپس به اصفهان صورت گرفت.
- اتومبیل برای اولین بار در انزلی مشاهده شده است ۱۲۷۹ هجری شمسی.
- اولین کارخانه سوسیس‌سازی ۱۳۱۷ شمسی.
- اولین کارخانه چوب بری و لیمونادسازی، تصفیه خانه نفت، برنجکوبی در این شهر راه‌اندازی شد.
- اولین سالن نمایش تئاتر و اولین استودیو فیلم‌سازی به همت ابراهیم مرادی اولین کارگردان سینمای بلند ایران
- اولین نشریه ورزشی در ایران توسط پهلوان عزیز وکیل منفرد پدر ورزش گیلان و مؤسس سومین باشگاه ورزشی ایران، باشگاه گیو بندر انزلی در سال ۱۳۳۹ ه. ق.
- اولین روزنامه اختصاصی زنان در گیلان به نام «نسوان شرق» توسط مرضیه ضرابی در سال ۱۳۰۴ ه. ش در بندر انزلی منتشر گردید.



تالاب بین المللی انزلی

تالاب انزلی در جنوب غربی شهرستان بندر انزلی و دریای کاسپین قرار دارد. تالاب بین‌المللی انزلی محل تخم ریزی آبزیان و پناهگاه و مامن پرندگان بومی و مهاجر است. وسعت این تالاب در فصول زمستان و بهار به علت افزایش بارندگی به حدود ۱۲۰ کیلومتر مربع می‌رسد و در تابستان و پاییز به حدود ۸۰ کیلومتر تقلیل می‌باید. تالاب انزلی از جالب‌ترین و بزرگ‌ترین زیستگاه‌های طبیعی جانوران ایران محسوب می‌شود و در مجموع با توجه به زیبایی‌های چشمگیر خود می‌تواند به عنوان اکوسیستم آبی - طبیعی، گردشگران زیادی را به خود جلب کند. این تالاب با بیش از ۱۰۰ گونه پرنده، ۵۰ گونه ماهی، صدها گونه موجودات گیاهی اکوسیستم کم نظیری دارد. تالاب انزلی مهم‌ترین منبع تکثیر و تولید ماهیان خاویاری و استخوانی دریای خزر است. تالاب بین‌المللی انزلی از سالیان دور همه‌ساله پذیرای مسافران بی‌شمار داخلی و جهانگردان خارجی است.

نواحی گردشگری - جاذبه‌های طبیعی



معروف‌ترین گیاه تالاب انزلی که شهرت جهانی دارد "لاله تالابی" می‌باشد به همین دلیل انزلی را نیز شهر لاله‌های تالابی می‌نامند.

تالاب انزلی در سال ۱۳۵۴ در فهرست تالاب های بین المللی کنوانسیون رامسر به ثبت رسید و گفتنی است که این تالاب با تالاب کوشیرو در پارک ملی کوشیرو شیتسوگن پیوند "خواهرخواندگی" دارد. تالاب انزلی جزء تالاب های طبیعی و آب شیرین کشور بوده و دارای ۱۱ رود اصلی و ۳۰ رود فرعی است که پس از آبیاری مزارع و شالیزارها به همراه جریان های سطحی حوزه آبریز تالاب به آن وارد می شوند. ماه های مناسب برای دیدن گل های لاله های تالابی تیر، مرداد و شهریور و فصل مناسب برای پرندنگری و دیدن پرندگان مهاجر فصل زمستان می باشد. در دیگر فصول نیز می توان پرندگان زیبا و کمیابی در این تالاب مشاهده نمود.

نواحی گردشگری - جاذبه های طبیعی



سواحل دریای کاسپین و طرح های سالمسازی دریا

سواحل زیبای انزلی سالیانه پذیرای میلیون ها نفر از گردشگران می باشد. هتل ها، رستوران ها و مهمانپذیری هایی که در طول ساحل احداث گردیده سبب سهولت دسترسی گردشگران به ساحل و استفاده از مواهب طبیعی آن می شود.

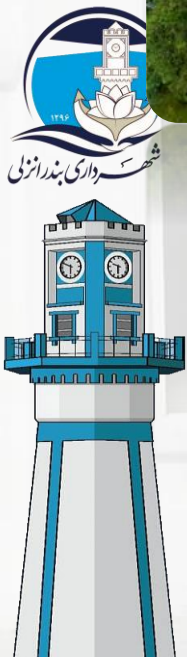


طرح سالمسازی بندر انزلی با داشتن امکانات رفاهی همچون سوئیت های اجاره ای با قیمت های مناسب، آلاچیق، پارک بادی کودکان غرفه ها و نمایشگاه صنایع دستی و عرضه محصولات فرهنگی کمپینگ پارکینگ به همراه فضای سبز مناسب مکانی فرح بخش برای گذراندن روزهای گرم تابستان می باشد.



بنای تاریخی شهرداری بندرانزلی و محوطه ی آن

بنای تاریخی شهرداری بندرانزلی که زمان ساخت آن به سال ۱۳۰۰ شمسی باز می گردد شاید قدیمی ترین ساختمان شهرداری در کشور باشد. به استناد تاریخ، سابقه شهرداری یا به قول قدیمی ها بلدیہ در بندر انزلی به سال ۱۲۷۶ شمسی می رسد. ساختمان قدیم شهرداری که در آن زمان به سینما تاتر شهرداری متصل و در زمان محمد علی روشن - شهردار وقت - ساخته شده بود و در آتش سوزی به طور کامل نابود می گردد و ساختمان جدیدی به همراه سینمایی جدید در محل آن احداث می شود باز می گردد ولی بنای شهرداری مربوط به سال ۱۳۰۰ شمسی (دوره پهلوی اول) است. این ساختمان تاریخی دو طبقه در باغ کوچک و زیبایی با درختان کهنسال و زیبای ماگنولیا ، کاج ، سرو ، بید مجنون در مجاورت بنای کوچک و خوش ساخت ساختمان موزیک (موزیک جیگا) و مشرف به اسکله و بلوار بندرانزلی قرار دارد.

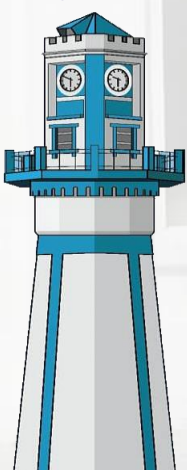


موزیک جیگا

موزیک جیگا یا محل ترنم موزیک در سال ۱۳۱۱ شمسی به وسیله شهرداری و توسط مهندسی آلمانی ساخته شد و مساحت کلی این بنا ۷۶ متر مربع است. در فاصله چند متری جنوب غربی این محل درست جای پلکان کانون پرورش فکری کودکان و نوجوانان دو قبر مانند به نام لیلی و مجنون درست کرده بودند و بالای سر این قبر های ساخته شده دو درخت بید مجنون کاشته بودند و مردم دسته دسته برای تماشا می آمدند.

محل ترنم موزیک زمانی میزبان دسته موزیک ۳۰ نفری و ۳۸ نفری پرورشگاه شهرداری با نظم ترتیب خاص همچون نظامیان و با لباس های یک رنگ و زیبا در آنجا مترنم بود. از حدود سال ۱۳۶۰ شمسی دورش را از داخل به طرز نا زیبا و زننده ای گرفتند و این بنای زیبا را محلی برای مبارزه با گرانفروشان کردند؛ تا اینکه در سال ۱۳۶۶ شمسی آنجا را تخلیه و آقای خوانساری شهردار وقت با تخلیه مأمورین مبارزه با گرانفروشان به ترمیم آنجا پرداخت و به صورت اولیه در آورد و خود نام آن را « حافظیه » گذارد زیرا درست شبیه حافظیه شیراز است.

با بررسی که انجام گرفت حافظیه شیراز که شبیه محل ترنم موزیک انزلی ولی بزرگتر است از سال ۱۳۱۳ شمسی شروع و در سال ۱۳۱۶ شمسی ساختمان آن پایان یافته است؛ بنابراین نه تنها موزیک جیگا انزلی را از حافظیه شیراز اقتباس نکرده اند بلکه قدمتی بیشتر از حافظیه شیراز دارد.



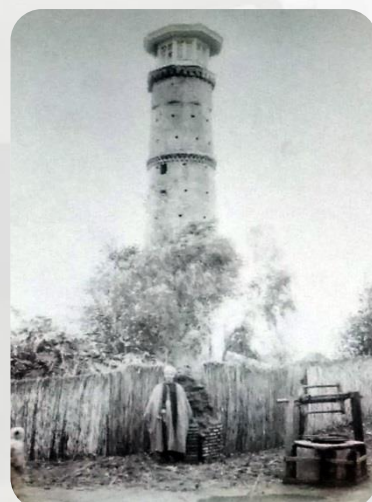
برج ساعت

طبق نوشته ها در کتب تاریخی و سفر نامه ها خسرو خان گرجی حاکم گیلان برج ساعت در سال ۱۲۳۰ هجری قمری برابر ۱۸۱۵ میلادی و ۱۱۹۴ شمسی از آجر بنا نموده است. هدف از ایجاد این بنا دیده بانی از دریا و هم به منزلی فانوس دریایی بوده است تا دریا نوردان شب هنگام ساحل را با مشاهده روشنایی در بالای مناره، شناسایی و شناور خود را به داخل کانال برسانند. روی همین اصل چراقی بر فراز آن روشن و نگهبانی در آنجا به کشیک دادن می ایستاد.

در سال ۱۳۰۷ - ۱۳۰۸ شمسی پس از مرمت این برج ساعت چهار سویی که از کشور آلمان خریداری شده بود بر بالای آن نصب گردید. این ساعت به مبلغ ۱۱۹۹۸۰ ریال خریداری شد.

ارتفاع برج ساعت ۲۸ متر و مساحت زیر بنا ۵۰ متر مربع است که تا بالا با شیب بسیار کم قطر آن کمتر می شود. تعداد پله های این بنا ۵۵ عدد می باشد.

در سال ۱۳۱۹ شمسی معماری بنام آقای طاهری از اصفهان آورده شد. وی پس از چوب بست دیواره مناره را بصورت فعلی در آورد و آنرا با تگرگ سیمان کاری کرد و اگر این کار انجام نمی گرفت شاید تا امروز لطمات زیادی به بدنه مناره وارد می شد.



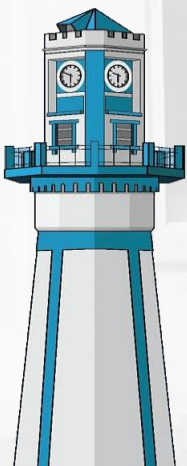
بلوار تاریخی قدس

بلوار ساحلی قدس بندر انزلی که به بوستان ساحلی انزلی یا بلوار ساحلی بندر انزلی نیز معروف است، یکی از جاذبه های گردشگری شهر انزلی محسوب می گردد که از قدمت بالایی نیز برخوردار است و آغاز ساخت آن به دوران قاجاریه باز می گردد و اولین پارک به سبک اروپایی و نوین در ایران محسوب می شود که با چشم اندازی زیبا به تاسیسات بندری و دریای کاسپین و ورودی تالاب بین المللی انزلی فضایی چشم نواز و دل انگیز را برای گردشگران فراهم ساخته است.

از آنجا که بندر انزلی از سالیان دور با روسیه تزاری هم مرز بوده و رفت و آمدهای بسیاری بین شهرهای هم مرز با انزلی صورت می گرفته، حال و هوایی اروپایی داشته که نشانه های آن را در معماری شهر می توان مشاهده کرد.

از بوستان بلوار ساحلی بندر انزلی می توان آمد و شد کشتی ها در اسکله های بندر، رقص نرم امواج در کناره موج شکن، پرواز پرندهگان بر فراز دریا، تلالوی نور خورشید روی امواج سبز غلطان و قایق های موتوری تندرو را مشاهده کرد. مجسمه زیبای شیر، پلکان های خوش ساخت، آلاچیق و حوضچه هایی با فواره های بلند در میان درختان کاج و مرکبات، درختچه های تزئینی، شمشادهای سرسبز و گلها و سبزه ها، گلدان های سپید بزرگ پر از گل های رنگارنگ بر زیبایی این بوستان ساحلی انزلی می افزاید.

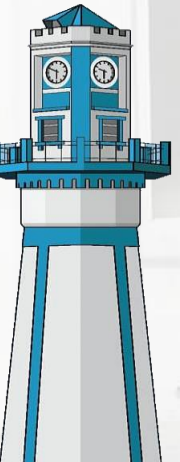
مساحت کل این بوستان ۳۵ هزار متر مربع است و در کنار کانال بین انزلی و غازیان قرار دارد در جنوب نمای کاخ میان پشته، جنوب شرقی پل غازیان، شرق نمای اسکله های بندر و کشتی های بزرگ در حال بارگیری و در شمال موج شکن های غازیان و انزلی را می توان از بلوار ساحلی انزلی مشاهده کرد.



راهنمای
گردشگری
بندر انزلی



بلوار ساحلی قدس



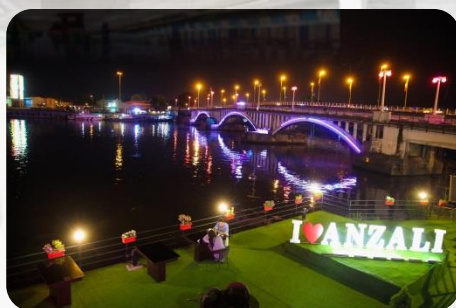
پل تاریخی غازیان

پل غازیان در زمان تاسیس یکی از پیشرفته ترین پل های ایران محسوب می شد و در اواخر تیر ماه ۱۳۱۴ شمسی ساخت آن شروع و در اوایل تابستان ۱۳۱۶ شمسی به اتمام رسید و در خرداد ۱۳۱۷ شمسی مورد استفاده قرار گرفت اما نکته قابل توجه این است که پل در ۷ آذر ۱۳۱۸ شمسی به صورت رسمی تحویل گرفته شد.

این پل تاریخی و قدیمی توسط دو شرکت سوئدی و آلمانی ساخته شد و دارای قابلیت متحرک بوده است و یکی از ۵ دهانه ای پل توسط نیروی موتور حرکت کرده و بالا می آید و کشتی های باری امکان تردد از زیر این پل را خواهند داشت.

متأسفانه این پل از اواخر دهه ۳۰ هجری شمسی ثابت شد و پل از حالت متحرک بودن در آمد. این پل تا این سال به صورت مستمر مرمت می شد و در سال های ۱۳۲۰ و ۱۳۳۳ این مرمت ها صورت گرفت تا این که در سال ۱۳۸۴ شمسی با تاسیس پل جدید که به پل ولایت نیز مشهور است این پل بازنشسته شد و فقط مردم و گردشگران برای دیدن زیبایی های این شهر و اسکله به این پل می آیند.

در اطراف این پل رستوران ها و کافیشاپ های رو باز و با فضایی دل نشین ایجاد شده است. علاوه بر این موارد قایق هایی برای گشت و گذار در این محوطه و تالاب انزلی قرار دارد.



کاخ موزه نظامی

کاخ موزه نظامی میان پشته بندر انزلی در استان گیلان، شهرستان انزلی و در منطقه میان پشته بین دو پل انزلی و پل غازیان در محوطه وسیعی واقع شده است. قبل از احداث آن، در همان مکان کاخ خوشتاریا قرار داشت. روایت است در دورانی که خبری از روشنایی برق نبود در شب‌های مه آلود بندر انزلی این بنا با نور خود منظره‌ای زیبا را به وجود می‌آورد.

بنای کاخ میان پشته از سال ۱۳۰۸ شمسی جای کاخ خوشتاریا که به دلیل آتش سوزی از بین رفت، آغاز به ساخت و بین سال‌های ۱۳۱۳ - ۱۳۱۴ شمسی پایان یافت. این بنا در یک هزار و ۱۶۸ مترمربع زیربنا در دو طبقه ساخته شده است.

کاخ میان پشته بندر انزلی که در سال ۱۳۴۸ شمسی به نیروی دریایی ارتش واگذار شد و پس از وقوع انقلاب اسلامی چند سالی بلا استفاده ماند و از سال ۱۳۶۷ شمسی پس از تعمیرات اساسی و تعویض حلب‌های شیروانی، به موزه نیروی دریایی تبدیل شد و در معرض دید علاقه‌مندان قرار گرفته است.



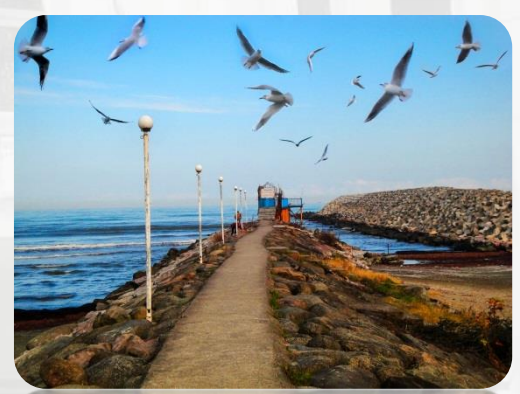
موج شکن غازیان و انزلی

در سال ۱۲۷۴ شمسی ساخت موج شکن غازیان و انزلی آغاز شد. موج شکن ها روی تیرهای چوبی که در کف دریا تعبیه شده اند ساخته شده و در سال های اخیر مورد مرمت قرار گرفته اند.

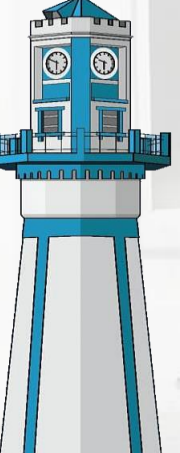
طول موج شکن غازیان ۷۵۰ متر و موج شکن انزلی نیز ۵۲۰ متر می باشد و کار ساختمان آن در سال ۱۲۹۳ شمسی (۱۹۱۴ میلادی) کاملا پایان پذیرفت. موج شکن ها زیر نظر دو مهندس روسی بنا گردید و این بنای عظیم را روی تیرهای چوبی که در کف دریا به ردیف کوبیده بودند، ساخته شد.

موج شکن جدید انزلی

این موج شکن به طول ۱/۷ کیلومتر ساخته شده است و نصب مبلمان شهری و رستوران شیشه‌ای چند طبقه و گردان از جمله طرح‌هایی است که بر روی این سازه دریایی اجرا می‌شود.



نواحی گردشگری - جاذبه های تاریخی



سایر بناهای تاریخی بندرانزلی



گلدسته مسجد قائمیه

مناره مسجد قائمیه یکی از آثار ملی ثبت شده ایران در بندر انزلی است که قدمت آن مربوط به قاجاریه می باشد و در سال ۱۳۸۴ به شماره ثبت ۱۵۲۲۲ در مجموعه آثار تاریخی ایران ثبت شده است.

کلیسای مریم مقدس



تاریخ ساخت و قدمت بنای کلیسای مریم مقدس را به دوران قاجاریه نسبت می دهند. این کلیسا در سال ۱۸۸۵ میلادی با هزینه ی شخصی « آواک ملک الله وردیان » که از آرامنه ی شهر بود، بنا گردید.

مقبره نوسروان یدالله بایندر



نوسروان یدالله بایندر زاده ی ۱۲۹۲ شمسی در تهران بود و در سال ۱۳۲۰ مسوولیت کفالت فرماندهی نیروی دریایی در کاسپین را برعهده داشت و در درگیری با نیروهای شوروی سابق در راه دفاع از وطن به شهادت رسید. مقبره وی در محوطه اداره بنادر و دریانوردی واقع است.

آرامستان لهستانی ها



گورستان لهستانی ها یکی از آرامگاه های قدیمی در شهر بندر انزلی است که در آن پناهجویان لهستانی دفن شده اند. این افراد در سال ۱۹۴۱ میلادی طی حمله نازی ها از طریق بندر انزلی به ایران پناهنده شدند. در این گورستان تعداد ۶۳۹ مهاجر لهستانی به خاک سپرده شده اند. این گورستان دومین گورستان بزرگ لهستانی در ایران است.

بنای قدیمی بانک ملی



این عمارت در قدیم به ساختمان قندچیان معروف بود و زمان ساخت آن که در ضلع شمالی میدان مرکزی قرار دارد به دوره پهلوی اول باز می گردد.

ساختمان قدیمی دادگستری



پایان کار ساختمان در سال ۱۳۴۶ هجری قمری (۱۳۰۶) شمسی بود. مرحوم حاج علی عباس رضانی بانی ساختمان، یکی از تجار سر شناس و معروف انزلی بود که عمارت را جهت سکونت خود و فرزندان طراحی و ساخت که پس از بدهکار شدن به بانک روس تمام املاک خود را فروخت و بعدها به دادگستری تغییر کاربری داده است.

اماکن مذهبی بندرانزلی

- بقعه بی بی حوریه
- بقعه امام زاده صالح
- بقعه پیر عباد واقع در محله کلویر
- چاه متبرک صاحب زمان (عج)
- بقعه متبرک آقا سید نجفی

آیت الله سید محمد نجفی در سال ۱۲۵۷ شمسی در نجف اشرف (عراق) دیده به جهان گشود. ایشان از نوادگان امام حسین (ع) و از سلاسه پاک پیامبر اسلام است. زندگی معنوی و روحانی و جاوید آقا همیشه در قلب عاشقان و مریدانش جا دارد و هرگز فراموش نمی شود. روح بزرگوار و مقام معنوی وی واسطه برآوردن حاجات نیازمندان و متوسلین بسیاری در درگاه الهی بوده است. وی دروس ابتدائی و سطح را نزد پدر بزرگوارش مرحوم آیت الله سید حسین حسینی بادکوبه ای که خود از استادان بزرگ و نامی در حوزه علمیه نجف اشرف بودند، فرا گرفت. ایشان تا سن ۳۰ سالگی در نجف اشرف اقامت داشت سپس به ایران مهاجرت کرده و در بندرانزلی سکنی گزید و درطول حیات پربارش در این شهر به تدریس علوم حوزوی و تبلیغ امور دینی اشتغال داشت.



آیت الله میلانی یکی از شخصیت های بزرگ حوزه های علمیه در کشور در خصوص شخصیت منحصر به فرد آقا سید محمد نجفی می فرمودند: آیت الله سید محمد نجفی در صورت اقامت در قم در ردیف مراجع بزرگ تقلید مطرح می شدند. آیت الله سید محمد نجفی که در نهایت زهد و سادگی و تواضع در بندرانزلی زندگی می کرد، سرانجام در روز ۱۶ مهرماه ۱۳۵۸ در سن ۸۲ سالگی به ملکوت اعلی پیوست و پیکر مطهرش در مسجد «سامانسر» غازیان انزلی که بعد ها به نام خود وی تغییر نام یافت به خاک سپرده شد.

نواحی گردشگری - جاذبه های مذهبی



پارک جنگلی بندرانزلی

پارک جنگلی بندر انزلی از جاذبه های شگفت‌انگیز استان گیلان به شمار می‌رود که شهرداری بندر انزلی برای استراحت و آسایش حال مسافران و گردشگران خود در نظر گرفته است. این پارک یکی از دیدنی های بندر انزلی محسوب می‌شود که در جاده رشت به سمت انزلی و ورودی شرقی شهر واقع شده است و پذیرای شما علاقه‌مندان به طبیعت و فضای سبز است.

امکانات رفاهی و تفریحی متعددی در پارک جنگلی بندر انزلی برای راحتی حال مردم فراهم شده است که باعث می‌شود در سفر به انزلی برای گشت و گذار در این پارک ترغیب شوید.

این پارک با فضایی آرامش بخش با آب و هوای مطبوع محل مناسبی برای پیک نیک در آخر هفته به شمار می‌رود. آلاچیق‌هایی در این پارک تعبیه شده است که می‌توانید در آن استراحت کنید و ساعاتی را به گپ و گفت با دوستان یا خانواده خود سپری کرد؛ علاوه بر آن کودکان می‌توانند در زمین بازی این پارک ساعت‌ها به بازی مشغول شوند و اوقات مفرحی را بگذرانند.
آدرس: جاده رشت به انزلی - جنب شهرک شهید اسحاقی



مرکز بازدیدکنندگان تالاب بین المللی انزلی

این مرکز با هدف توسعه مرکز بازدیدکنندگان تالاب بین المللی انزلی به عنوان اولین گام اجرایی گروه جایکا در حوزه ی تالاب بوده و به منظور ارائه اطلاعات تفسیری به گردشگران و ساکنان محلی در خصوص استفاده امن و مفرح از مناطق مختلف تالاب، تبادل اطلاعات برای حفاظت از محیط زیست و فرهنگ مناطق حاشیه تالاب و آموزش در مسیر احیای تالاب احداث گردیده است.



اماکن تفریحی گردشگری شهرداری بندرانزلی

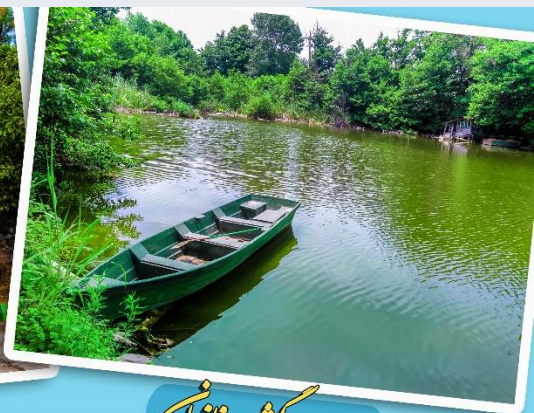


مرکز بازدیدکنندگان تالاب بین المللی انزلی

ANZALI WETLAND VISITOR CENTER



انزلی



درود بر بلبل و انزلی

مردوب کشته غازیان



سی تیز



پل ولایت غازیان



شورای اسلامی شهر بندرانزلی



شهرداری بندرانزلی

امکان تفریحی گردشگری شهرداری بندرانزلی

مرکز بازدیدکنندگان تالاب بین المللی انزلی



۱۳۷۷ پاسخگوی همیشه یخدار شهر

- ✓ ارائه اطلاعات تفسیری درباره تالاب انزلی
- ✓ اشتراک اطلاعات برای حفاظت از اکوسیستم تالاب
- ✓ سایت پرنده نگری و ...

بندرانزلی - جنب پل ولایت غازیان

پارک جنگلی شهرداری بندرانزلی

دارای امکانات تفریحی، رفاهی و اقامتی

ورودی شرقی انزلی - جنب شهرک شهید اسحاقی



طرح سالن مسازک دریا

دارای امکانات تفریحی، رفاهی و اقامتی

بندرانزلی - انتهای خیابان پاسداران

مرکز گل و گیاه شهرداری بندرانزلی

بازدید برای عموم آزاد است

جنب شهرداری ناحیه ۱



www.Anzali.ir
@anzalishahrdari



شورای اسلامی شهر بندرانزلی

شهرداری بندرانزلی

بنای شمس‌العماره بندر انزلی

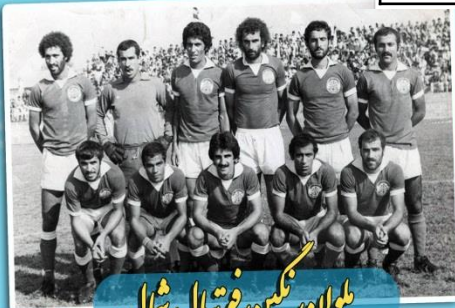
در اواخر نیمه اول قرن سیزدهم ناصرالدین شاه فرمان ساخت قصری در مرکز شهر را می‌دهد که بعدها این قصر به شمس‌العماره مشهور می‌شود. ساختمان شمس‌العماره معروفترین و بلندترین ساختمان شهر در انزلی قدیم بوده‌است که در بلوار فوقانی کنونی در ۵ طبقه ساخته شده بود. ناصرالدین شاه در سفرنامه بازگشت از اروپای خود می‌نویسد: ۴ ساعت به غروب مانده وارد انزلی می‌شویم. منزل ما در برجی است که به حکم ما، وزیر خارجه در زمان حکومت خود در گیلان بنا نهاده‌است. بعد توسط میرزا محمد حسین به اتمام رسید و اندک کار باقی‌مانده آن توسط معتمد الملک به اتمام خواهد رسید. معتمد الملک مسئول نگهداری شهر و گماره والی گیلان بوده‌است و با توجه به زمان سفر ناصر الدین شاه به اروپا، سال ۱۲۴۹ شمسی، سال ساخت شمس‌العماره بوده‌است. این تاریخ در کتاب ولایات دارالمرز ایران نوشته رایینو که تاریخ ساخت شمس‌العماره را ۱۲۸۸ هجری قمری بیان کرده تطابق نسبی دارد. این برج ۵ طبقه و تماماً از سنگ و آجر بوده‌است و ایوان‌های آن از جنس چوب منقش بوده‌است. ساختمان نمای بسیار زیبایی به دریا و جنگل‌های اطراف شهر داشته، به طوری که ناصرالدین شاه در سفرنامه بازگشت از اروپا می‌نویسد: "در هیچ کجای اروپا چنین منظره زیبایی را ندیده‌ام"

پس از ناصرالدین شاه این ساختمان یکبار در سال ۱۲۸۶ شمسی به همت مردم شهر بازسازی می‌شود. اما در نهایت قسمت‌های گچ بری شده و لوازم داخل آن توسط موسیو هانسیس مسئول مالیه گیلان در اواخر دهه ۱۲۹۰ از کاخ به بیرون برده و از کشور خارج می‌گردد. این بنا پس از احداث ساختمان شهرداری در سال ۱۳۰۶ به طور کامل منهدم و در سال ۱۳۱۱ به جای آن حوضی به مساحت ۲۱۴ متر مربع ساخته شد.

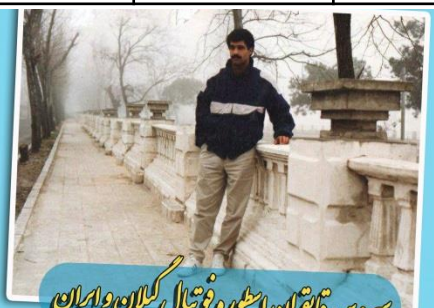


فاصله بندرانزلی با بعضی از شهرهای استان گیلان			فاصله بندرانزلی با بعضی از مراکز استان های کشور		
بندر انزلی	رشت	۴۰ کیلومتر	بندر انزلی	ارومیه	۵۹۶ کیلومتر
بندر انزلی	لاهیجان	۸۵ کیلومتر	بندر انزلی	بیرجند	۱۴۳۹ کیلومتر
بندر انزلی	فومن	۶۰ کیلومتر	بندر انزلی	تبریز	۴۶۴ کیلومتر
بندر انزلی	ماسوله	۷۵ کیلومتر	بندر انزلی	اصفهان	۶۷۸ کیلومتر
بندر انزلی	رضوانشهر	۳۰ کیلومتر	بندر انزلی	اردبیل	۲۳۵ کیلومتر
بندر انزلی	تالش	۶۵ کیلومتر	بندر انزلی	یاسوج	۹۸۷ کیلومتر
بندر انزلی	آستارا	۱۳۰ کیلومتر	بندر انزلی	ایلام	۷۵۸ کیلومتر
بندر انزلی	لنگرود	۶۸ کیلومتر	بندر انزلی	مشهد	۱۲۵۹ کیلومتر
بندر انزلی	رودسر	۸۲ کیلومتر	بندر انزلی	تهران	۳۶۶ کیلومتر
بندر انزلی	رودبار	۷۲ کیلومتر	بندر انزلی	قم	۴۴۷ کیلومتر

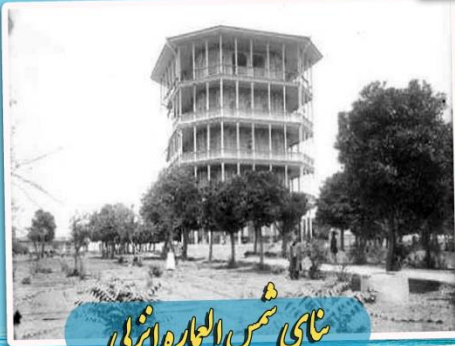
انزلی



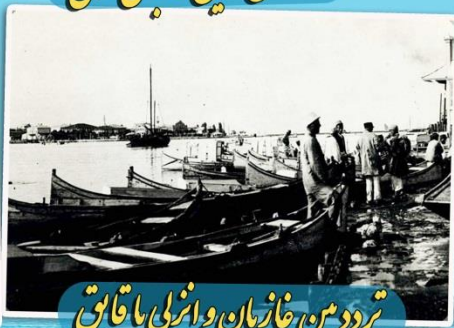
ملوان گلین فوتبال شال



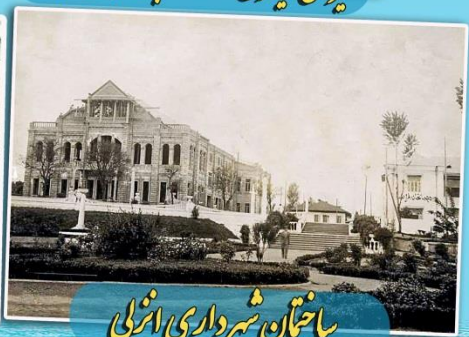
سیروس قایقران اسطوره فوتبال گیلان و ایران



بنای شمس المدار انزلی



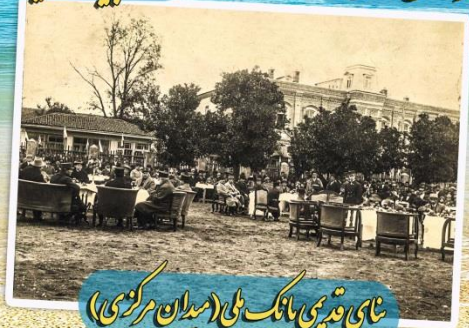
ترددین خازیان وانزلی با قایق



ساختمان شهرداری انزلی



درو پناهندگان استانی به انزلی در جنگ جهانی دوم



بنای قدیمی بانگ ملی (میدان مرکزی)



بازار های انزلی

شنبه بازار

آدرس:
خیابان نواب صفوی



بازار ماهی فروشان

آدرس:
انتهای خیابان
نواب صفوی



بازار گیلار

آدرس:
بلوار ابوطالب پیشوایی



بازار پردیس

آدرس:
خیابان مطهری



مجتمع تجاری ساحل و سپهر

آدرس:
خیابان طالقانی



بازار کاسپین

آدرس:
خیابان مطهری



مجتمع تجاری تفریحی انزل مال

آدرس:
خیابان مطهری



بازر بزرگ سپه

آدرس:
ضلع شمالی
میدان امام
خمینی (ره)



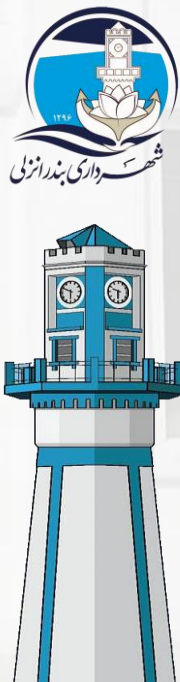
مجتمع تجاری پارادایس

آدرس:
بازار سپه



بازار ساحلی آسیای میانه

آدرس:
جاده انزلی رضوانشهر -
قبل از هتل سفید کنار



لیست هتل ها، هتل آپارتمان ها و واحدهای پذیرایی

هتل ها

نام واحد	نام مالک / مدیر	تعداد اتاق	جمع تخت	تلفن	نمبر	همراه	کد پستی	آدرس
آبشار	نسرین نوروزی / شهريار شریلی	۲۲	۵۶	۰۳۱۴۴۴۴۴۴۸۲	۴۴۴۳۶۴۸۱	۰۹۱۱۱۸۱۵۳۳۰	۴۳۱۵۸۴۹۵۹۴	غازیان - ساحل قو ، خیابان اطباء
ایران	مرجاه شکوهیده / اصغر یورامیر	۳۷	۸۲	۴۴۵۴۷۸۹۶ ۴۴۵۴۸۰۰۶	۴۴۵۴۸۰۰۶	۰۹۱۱۲۸۳۷۸۱۱	۴۳۱۴۶۸۹۵۸۹	بندر انزلی ، میدان امام ، نبش بلوار (در حال حاضر غیر فعال می باشد)
الماس	سعید خیر آبادی	۲۰	۱۰۰	۷-۴۴۵۰۳۹۹۵	۴۴۵۰۳۶۹۸		۴۳۱۹۷۵۳۴۱۴	بندر انزلی - پاسداران
بهشت تالاب	علی حیدری	۲۲	۶۴	۴۴۵۱۰۰۴۶	۴۴۵۱۰۰۳۹	۰۹۱۵۱۱۱۲۱۳۶	۴۳۱۷۹۳۵۸۳۹	بندر انزلی - قلم گوده
پاسارگاد	اسماعیل رضائی / تقی	۱۸	۳۲	۴۴۴۳۲۱۲۶	۴۳۴۴۳۲۸۲	۰۹۱۱۱۸۵۷۰۹۸	۴۳۱۵۸۴۹۶۴۳	انزلی ، غازیان ، خ اطباء
پرشین	سید منصور	۱۴	۶۰	۴۴۵۶۶۴۸۴	۴۴۵۶۶۳۴۸۵	۰۹۱۱۵۰۰۴۲۴۶	۴۳۱۴۱۱۱۶۱	کیلومتر ۱۰ جاده آستارا
دلفین	احمد عابدی / احمد رضا رسولی	۱۴	۴۴	۴-۴۴۴۴۴۰۰۰	۴۳۴۴۴۲۲۴	۰۹۱۱۱۸۱۳۷۶۶	۴۳۱۵۸۴۹۹۵۶	انزلی - غازیان - خ اطباء
سفیدکنار	شرکت هتلهای کوثر زاور	۱۲۲	۴۴۵	۴۴۵۰۳۰۰۱	۴۴۵۰۳۴۰۰	۰۹۱۱۳۷۵۶۹۹		انزلی - جاده آستارا
کادوسان	فریدون باغبانی	۷۶	۱۵۲	۴۴۵۲۳۰۰۱	۴۴۵۲۱۴۸۲	۰۹۱۲۱۰۶۷۶۱۷		انزلی - پاسداران
گل سنگ	حسن مهروراصلی	۲۴	۴۲	۴۴۵۴۳۹۱۰	۴۴۵۴۳۹۱۰	۰۹۱۱۳۲۲۴۵۲۹	۴۳۱۳۶۴۷۱۳۴	انزلی - میدان امام
دنیز	پروانه بیرانوند	۱۳	۵۲	۴۴۴۵۸۱۴	۴۴۴۵۸۴۸	۰۹۱۲۱۸۱۵۰۲۱۰	۴۳۱۵۸۴۹۸۱۶	انزلی - غازیان - خ اطباء
دیاموند	جمیله مردیان	۲۱	۶۰	۴۴۴۲۹۴۵۴	۴۳۴۲۹۴۵۳	۰۹۱۱۳۸۳۳۹۴۶		انزلی - غازیان - خ اطباء
همت	ابراهیم حاج کریمی	۱۶	۴۰	۴۴۵۴۲۸۴۴	۴۴۵۴۰۵۸۴	۰۹۱۱۱۸۱۳۳۰۵	۴۳۱۳۶۴۷۱۶۷	انزلی -
نمونه انزلی	شرکت جهانگردی / جواد عباسی	۲۲	۴۸	۴۴۵۰۲۵۱۱	۴۴۵۰۲۰۱۸	۰۹۱۱۱۸۶۶۹۸۰	۴۳۱۴۱۴۱۳۹۳	انزلی - انتهای پاسداران
یسری	غلامحسین علی پور	۱۵	۶۰	۴۴۵۵۵۳۴۴		۰۹۱۱۱۸۱۱۲۴۶		انزلی - پاسداران
مدائن	محمد تقی نمک فروش / افرنگه	۱۰	۲۲	۴۴۵۰۸۸۱۰	۴۴۵۰۸۸۹۹	۰۹۱۲۲۴۰۱۴۱۶		انزلی - پاسداران
فانوس	برزگر / عبادی	۱۴	۴۴	۴۴۴۲۶۵۹۲		۰۹۱۲۳۰۹۴۶۸۲		انزلی - غازیان - خ اطباء
نام واحد	نام مالک / مدیر	تعداد اتاق	جمع تخت	تلفن	نمبر	همراه	کد پستی	آدرس
فانوس تالاب	سیده ناهید اسماعیلی	۱۸	۳۰	۴۴۵۱۵۲۵۱		۰۹۱۱۶۵۵۱۸۸۶		انزلی - پیل علی باغ - کوی محرابیان
شهرباران	پیمان برودی	۱۱	۵۴	۴۴۵۰۳۷۲۲	۴۴۵۰۳۷۱۹	۰۹۱۱۱۸۱۱۰۵۷		انزلی - پاسداران
آبکنار	پاشاسیروش آبکنار	۷	۳۱	۴۴۵۶۳۶۶۶	۴۴۵۶۳۶۶۶	۰۹۱۱۳۸۵۹۵۳۷		انزلی - آبکنار - تالاب
هتل کانون بازنشستگان تامین اجتماعی	حسینی	۷۱		۵-۴۴۵۰۶۷۰۰			۴۳۱۹۷۷۷۹۹۹	انزلی - پاسداران -
هتل یاس	عنایت اله مرشدی			۴۴۵۶۰۹۲۴-۵		۰۹۱۲۴۸۸۷۱۰۲	۴۳۱۴۱۶۳۱۸۷	جاده آستارا - سنگاچین پاسداران
بهشت دریا	حیدری							پاسداران
هتل آرکا	سلیمی			۴۴۵۰۰۰۰۰		۰۹۱۱۱۸۱۳۱۱۹		پاسداران (در حال دریافت پروانه)
هتل احمد	ظل طاعت			۴۳۴۴۶۵۰۹		۰۹۱۲۲۷۷۹۵۳۵		غازیان ، خ اطباء

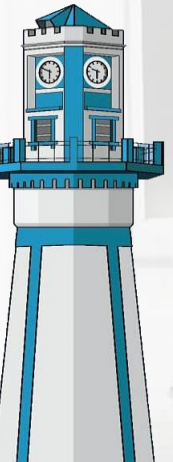
هتل آپارتمان

نام واحد	نام مالک / مدیر	تعداد اتاق	جمع تخت	تلفن	نمبر	همراه	کد پستی	آدرس
آراز	آذرمولک بیگ محمدی / ایرمکی	۹	۳۶	۴۴۵۲۹۱۸۱	۴۴۵۲۹۱۸۳	۰۹۱۱۱۸۴۱۳۴۳	۴۳۱۹۷۶۴۳۱۳	انزلی - پاسداران
امیران	ایرج امیر تقوی	۱۵	۳۶	۴۴۵۰۷۷۰۱	۴۴۵۰۷۷۰۴	۰۹۱۲۱۲۳۱۱۹۰		انزلی - کیلومتر ۶ جاده آستارا
المپیک	علی میرزا حکیمی / علی صفری	۸	۲۴	۴۴۴۲۶۸۴۹		۰۹۱۲۷۴۷۴۲۵۷		انزلی - غازیان - جنب مجتمع شهید اسحاقی - کوی فرند
ارم	مرتضی دوبحری	۸	۲۴	۴۴۴۳۷۶۶۶		۰۹۱۱۸۸۱۱۱۳۰		انزلی - غازیان - اطباء
سفیر	لهراسب امانی	۱۶	۵۹	۵-۴۴۵۰۷۰۰۱		۰۹۱۱۱۸۱۱۰۱۸		انزلی - پاسداران
شالیزار	بیژن احمدیان / بهمن احمدیان	۱۱	۴۴	۴۴۵۰۳۷۱۲	۴۴۵۰۳۷۱۴	۰۹۱۱۱۸۳۲۲۸۷	۴۳۱۹۷۱۴۸۳۴	انزلی - پاسداران
گل نرگس	مسعود همت یار	۱۰	۲۶	۴۴۵۰۸۴۸۴	۰۹۱۱۱۸۴۰۵۸۱	۰۹۱۱۳۸۱۲۳۴۸		انزلی - پاسداران
دریا سر	محمد حسن علی نیا	۸	۳۲	۴۴۵۰۳۸۸۳		۰۹۱۱۱۸۱۱۴۴۴		انزلی - پاسداران
فرد	رامین فرد شیرازی	۱۰	۳۰	۴۴۵۰۶۲۷۲	۴۴۵۰۶۲۷۳	۰۹۱۱۳۸۵۴۴۳۹	۴۳۱۹۷۶۳۸۱۳	انزلی - پاسداران
قائم	پژوهشکده شیلات / کامبیز خدمتی	۷	۱۶	۴۴۴۲۵۰۴۹		۰۹۱۱۳۸۱۱۲۴۸	۴۳۱۵۸۹۸۵۱۳	انزلی - غازیان - میدان گاز
ملل	علی مسعودی	۱۲	۳۶	۴۴۵۰۴۱۰۱		۰۹۱۲۱۴۶۲۲۷۶		انزلی - پاسداران
ماهان	اصغر غنی پور	۸	۲۴			۰۹۱۱۳۸۵۵۹۸۰		انزلی - کیلومتر ۸ جاده آستارا
مارینا	اکبر مقیمی	۹	۲۸			۰۹۱۱۳۸۴۸۰۶۶		انزلی - غازیان - اطباء
نخل	عبدالمجید نخلی	۸	۲۷	۶/۴۴۵۰۸۸۸۷	۰۹۱۲۰۲۵۰۷۸۹	۰۹۲۰۳۶۱۵۳۰۷		انزلی - پاسداران زاده رخشان
نام واحد	نام مالک / مدیر	تعداد اتاق	جمع تخت	تلفن	نمبر	همراه	کد پستی	آدرس
ناز خزر	بهزاد زراعت طلب	۱۲	۳۶	۴۴۴۴۴۲۲۰		۰۹۱۱۳۸۲۹۳۵۱		انزلی - غازیان - اطباء
پرنیان	زمردی / نجفی	۸	۲۴	۴۴۵۰۷۷۹۰		۰۹۱۱۱۸۱۳۶۳۸		انزلی - جاده آستارا - جنب امیران
قو	سید صادق مرتضوی	۸	۲۴	۴۴۴۲۷۱۸۸		۰۹۱۱۱۸۱۳۰۲۳		
کاج	آرزو روز افروزی	۶	۲۴	۴۴۴۴۶۰۱۹		۰۹۱۲۶۸۱۴۷۲۴		بندر انزلی ، غازیان ، بعد از شهوک شهید اسحاقی ، روبروی دانشکده خزر آموز

رستوران (واحد پذیرایی)

نام واحد	نام مالک / مدیر	تعداد صندلی	تلفن	نمبر	همراه	آدرس
پارسی	مهدی فلاح کهن / حجت فلاح کهن / پارسی نو	۱۰۰			۰۹۱۱۱۸۴۶۵۱۱	انزلی - غازیان - نرسیده به پل طالب آباد - پشت ترمینال کامیونداران
دریاکده	آراز خوشدل مهذب / دریاکده	۱۰۰	۴۴۴۲۵۱۵۱		۰۹۱۱۱۸۲۳۸۴۴۰	انزلی - غازیان - روبروی ترمینال کامیونداران
مولانا	محمود جهدی استانچین / مولانا	۱۵۰	۴۴۴۲۰۰۸۴		۰۹۱۱۱۸۶۸۵۴۳	انزلی - غازیان - روبروی دهکده - نرسیده به بازار گیلار
حاج مرتضی	مسیب عاشوری / حاج مرتضی	۲۵۰	۴۴۴۴۴۱۰		۰۹۱۱۱۸۱۵۰۴۲	انزلی - غازیان - روبروی مخابرات غازیان - نبش تختی
بارکاز	سینا نجفی / علیزاده / بارکاز	۱۷۰		۰۹۱۰۱۲۳۴۱۹۵	۰۹۱۲۲۰۳۳۸۲۵	انزلی - غازیان - خ اطباء
ایران زمین	مسعود صالحی / ایران زمین	۵۰۰			۰۹۱۲۱۲۸۱۴۴	انزلی - غازیان - خ اطباء
نیلوفر آبی	غلامرضا فاطمی نیا / نیلوفر آبی	۱۵۰	۴۴۵۱۴۱۰۰		۰۹۱۱۱۸۱۱۰۱۳	انزلی - میان پشته - روبروی استادبوم ورزشی - کوچه شهید کشوری - اسکله نیلوفر آبی
صدف	میکائیل تجا / صادق تجا / صدف	۵۰۰	۴۴۵۶۰۰۲۸		۰۹۱۱۱۸۵۳۰۱۶	انزلی - جاده آستارا - سنگاچین
پرویز	فرج ا... نراقی / پرویز	۷۰	۴۴۵۶۷۲۵۱		۰۹۱۱۱۸۵۲۹۶۳	انزلی - کپورچال
پرستو	محمد کوچکیور / پرستو	۸۰	۴۴۵۶۷۲۶۶		۰۹۱۱۳۳۷۳۰۰۸	انزلی - کپورچال
قبیله عشق	محمد عباسی غریب /	۱۵۰	۴۴۵۰۴۵۸۱		۰۹۱۱۸۸۸۸۱۲۴	انزلی - بشمن - جنب سی ان جی
باغچه	محمد معصومی گنجگاه / باغچه	۸۰	۴۴۵۵۲۹۷۰		۰۹۱۱۱۸۳۲۰۱۶	انزلی - خ پاسداران
تی نان تی کباب	رضا صیاد اتی نان تی کباب	۱۵۰	۴۴۴۲۴۱۱۲		۰۹۱۱۱۸۱۱۷۸۵	انزلی - غازیان ، روبروی شیلات
اکبرجوجه	خانم شاه بلاغی / اکبر جوجه		۴۴۴۲۵۵۵۶		۰۹۱۱۱۸۱۱۰۰۴ / ۰۹۱۱۳۸۵۲۱۶۸	انزلی - غازیان - روبروی ترمینال کامیونداران
خوش پیک	سیدالیاس قاسم زاده / خوش پیک				۰۹۱۱۲۳۱۶۰۲۸	انزلی - غازیان - روبروی منبع آب - خوش پیک
مارینو	خانم طیبه علیزاده / مارینو		۴۴۵۱۱۴۰۱		۰۹۱۱۵۰۰۰۸۶۴	انزلی - بعد پل غازیان
یار ماشاله	سید محمد عسکری نژاد		۴۴۴۲۳۳۲۲		۰۹۱۱۳۸۱۶۸۵۱	انزلی ، غازیان ، روبروی آتش نشانی ، داخل کوچه (در حال دریافت پروانه)

راهنمای گردشگری بندرانزلی



دریاچه کاسپین



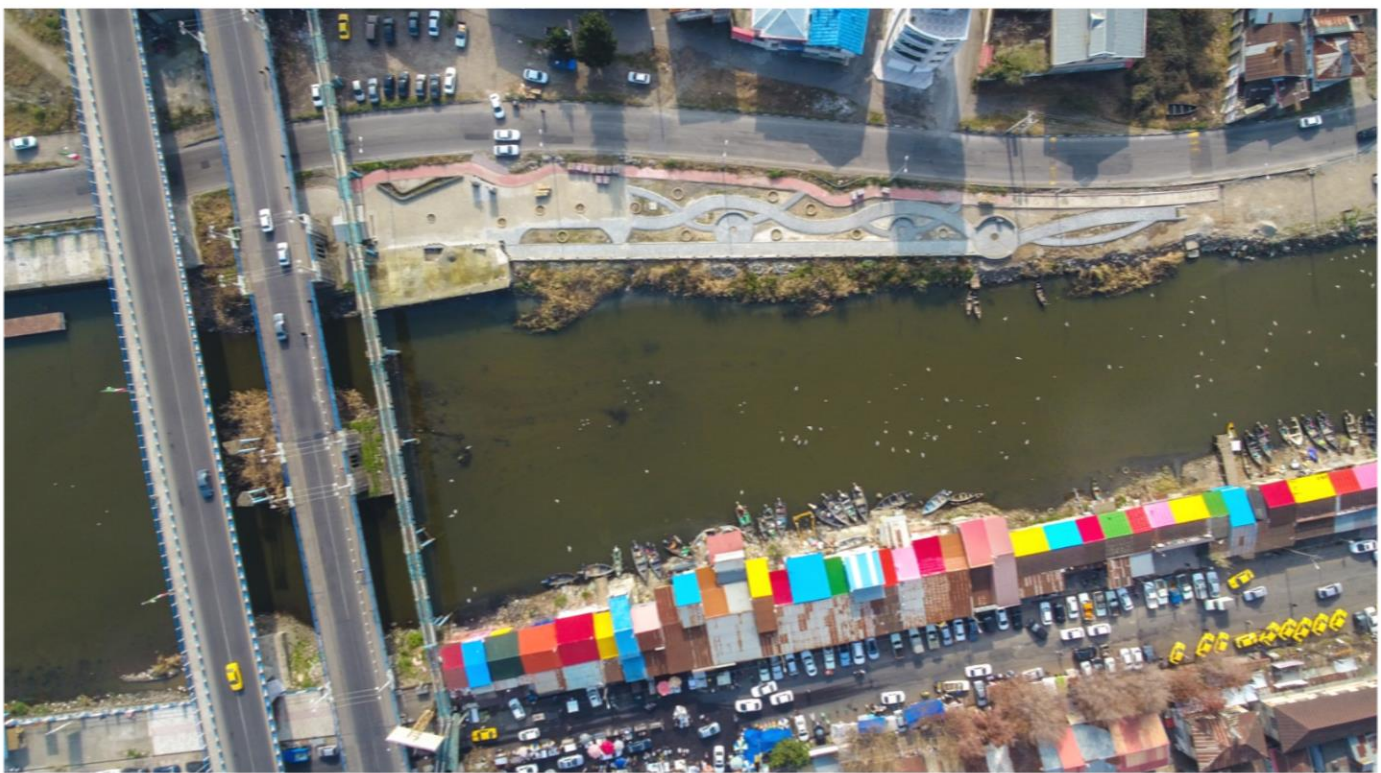
Caspian Sea



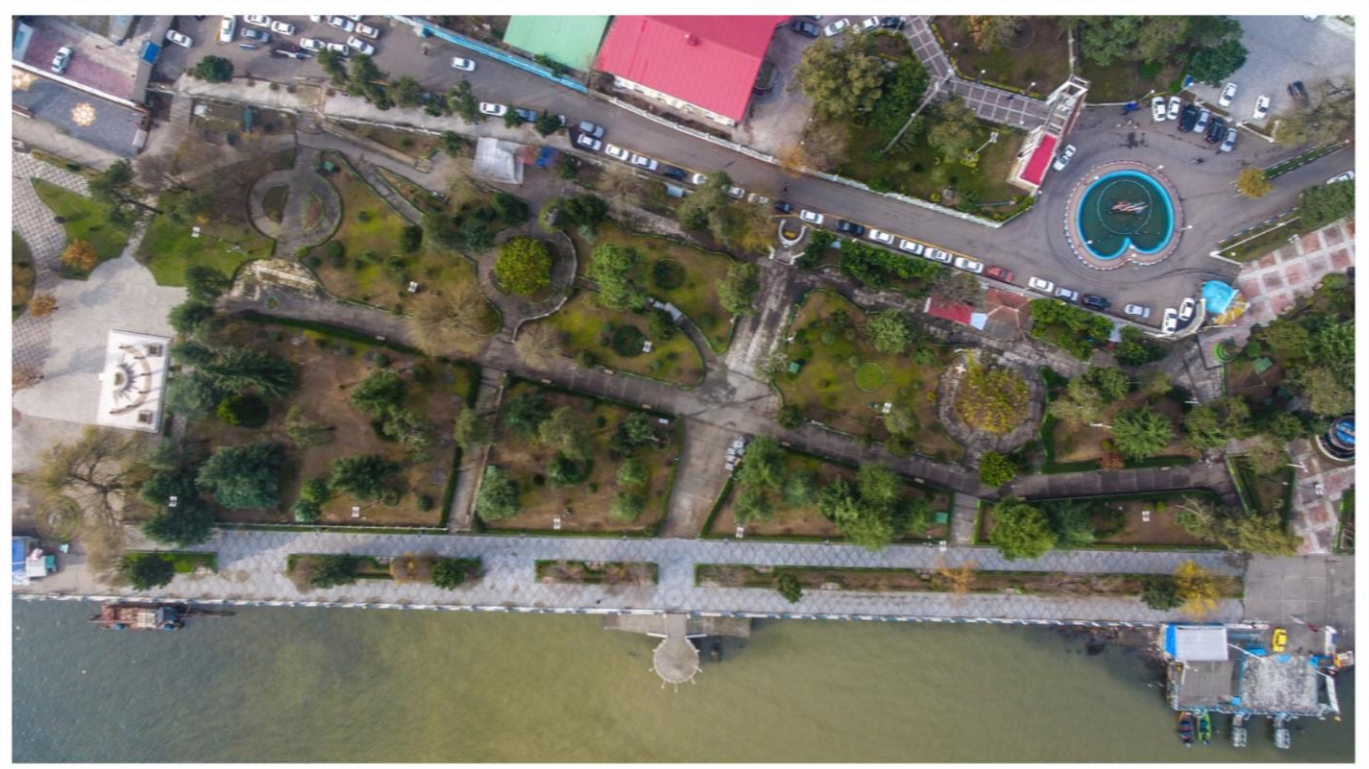
برای دانلود نقشه با کیفیت بالا کد QR زیر را با گوشی همراه اسکن کنید.



نقشه بندرانزلی که از بزرگترین تالابهای جهان است که در نوع اکوسیستم منحصر به فرد میباشد.





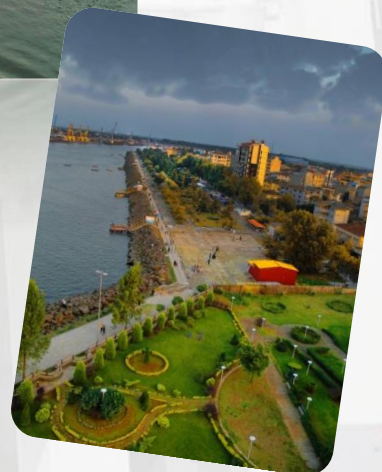




تهیه و تنظیم اداره ارتباطات و امور بین الملل شهرداری بندرانزلی

گروه آوری: میلاد منصف

Bandar Anzali Travel Guide



Prepared and arranged by Bandar Anzali Municipality
Communication and International Affairs Department





Introduction:

Bandar-e-anzali is the most important port city in north of Iran. It is located on the southwestern coast of the Caspian sea, 40km far from Rasht. Because of natural, historical, cultural, religious, commercial and economical attractions it is a very important city. It has an important role in the tourism industry.

Bandar-e-anzali is located on the southern coast of the Caspian sea at 49.28 geographical longitude and 37.28 geographical latitude. Its altitude above sea level is -26 meters. This town shares borders with Rezvanshahr to the east and south. There are one central district and two rural districts, named Lijaraki and Hassan Rood to the east and Chahar Farizeh to the west of Anzali. There are 25 villages in this town.

It is frequently rainy. Bandar Anzali was the rainiest city in the world after Charapunchi, India. Its annual rainfall is 1800 to 2000 mm.

There are several opinions about its name, some believe that it means "to rise and stay" means to descend, and it is narrated that two brothers named Anzal Khan and Kazan Khan were the founders of this city.

The people's accent is Gilaki and their religion is Shiite.





International wetland of Bandaranzali

International wetland of Bandaranzali is among international wetlands since 1976 and is protected and it is the most important source of reproduction and production of Caspian Sea's Sturgeon and Bony Fishes being a water-natural ecosystem with more than 100 bird types, 50 fish types and hundreds of herb types.

The most famous plant of Bandaranzali's wetland which is internationally known is Lotus therefore Bandaranzali is also named as the City of Lotuses.





Sandy shores of Caspian sea

These beaches have recreational facilities such as boating, fishing, motorbike riding on the sandy beach, numerous restaurants and water sports. Sandy shores of Caspian sea and its one of the most important natural attractions in city is correct using of the water of this sea is useful for relaxation and inhaling the iodine of this sea is curative for the people who are suffering from goiter. BandarAnzali has been named the gateway to Europe due to its maritime connections and proximity to Europe.





Municipality building

Municipality building, This building was built in the year 1921. The last of Qajar era and at the beginning of Pahlavi era. Its architecture is based on eastern European method and it is registered in the inventory of history works of cultural heritage with the number of 1515.





Music Jiga (Music Hall)

Music Jiga or where the music is sung was built in 1933 by the Municipality and a Dutch Engineer.

Hafeziyeh Shiraz which is very similar to Bandaranzali's Music Hall but bigger in size was built in 1939, therefore not only Bandaranzali's Music Jiga is not adapted from Hafeziyeh Shiraz but also it is much older.





Manareh (Pharos) or the Clock Tower

The Ruler of Gilan made it of brick in 1816 as a watch tower and lighthouse and for this reason a light used to be on at its top and a guard used stand there to watch. In 1928 it was renewed and a four direction clock was installed at its top. this brick construction having 28 meters height was registered under No1512 in the list of National Monuments of Iran in 1978.





Qods Boulevard

The precedence of this coastal park goes back to 1928 which is known as the first European style park. Transportation of vessels, speedboats, and being adjacent to the International Lagoon of Bandaranzali, flying of birds, view of Foreshore, historical bridge of Ghazian, and etc. are the items which brings about a melodious site upon the eyes of visitors.



Historical Bridge of Ghazian

Bridge of Ghazian was among the few global modern bridges at its time and construction of this bridge along with the other bridge of Bandaranzali was completed by Swedish Engineers in 1937, and the first bascule bridge of Iran bearing No. 1514 was historically registered





Military Museum Palace

This Military Museum attracts history lovers to itself. The infrastructure of this museum which is also known as Mianposhteh Palace is among the historical monuments of Guilan Province.

Mianposhteh Palace was previously known as Xoshtaria Palace burned out completely in a fire in 1928 but its reconstruction started a year later.





Old Foreshore and New Foreshore of Bandaranzali

Beginning of its construction was at the time of Ghajarieh to prevent the vessels and boats from the waves arising from sea and it was exploited in 1914.

Currently the former Foreshore is used as a walkway along with new foreshore.



Other historic buildings of Bandar Anzali

Minaret of Ghaemieh Mosque

The minaret of Ghaemieh Mosque is one of the registered national monuments of Iran in BandarAnzali, It dates back to the Qajar dynasty and In 2005, it was registered in the collection of historical monuments of Iran under the registration number 15222.



Holy Maryam church

The Church of the Holy Mary belongs to the Qajar period This church was built in 1885 at the personal expense of Avak Malekullah Verdian, one of the Armenians of the city.



It is a place for performing Armenian religion ceremonies it is located in opposite of previous court of justice building and before municipality building.

Tomb of Captain Yadollah Bindor

The Commander Yadollah Bindor was born in 1913 in Tehran. In 1941, He was responsible for commanding the navy in the Caspian Sea and he was killed in a clash with former Soviet forces in defense of the homeland. The man's tomb is located on the grounds of the Gilan Ports and Maritime Administration.



Other historic buildings of Bandar Anzali



Polish Cemetery

It is one of the old tombs in BandarAnzali where Polish immigrants are buried. These people took refuge in Iran in 1941 during the Nazi invasion through the BandarAnzali. In this cemetery, 639 Polish immigrants are buried. It is the second largest Polish cemetery in Iran.



Old National Bank Building(Ghandchian)

Its construction time, which is located on the north side of the central square of Anzali, dates back to the first Pahlavi period.



Old Justice Building

The building was built in 1927. The man who founded the building was one of the famous Anzali merchants who designed and built the mansion for himself and his children. The name of the businessman was Ali Abbas Ramezani. The man sold all his property after being indebted to the Russian bank. The building was later converted into a courthouse.



Recreational and residential places of Bandar Anzali Municipality



- Tarhe Darya (Sea plan) located at the end of Pasdaran Street
- Forest park located at the entrance of East Anzali
- Camping and park next to Shahid Sayad Borani Street (Swan Beach)
- Anzali Wetland Visitor Center located next to the Ghazian bridge



مرکز بازدید کنندگان تالاب بین المللی انزلی

- ✓ ارائه اطلاعات تفسیری درباره تالاب انزلی
- ✓ اشتراک اطلاعات برای حفاظت از اکوسیستم تالاب
- ✓ سایت پرنده نگری و ...

بندر انزلی - جنب پل ولایت غازیان



۱۳۷۷ پستکوب
همیشه بیدار شهر
۹۱۰

پارک جنگلی شهرداری بندر انزلی

دارای امکانات تفریحی، رفاهی و اقامتی

ورودی شرقی انزلی - جنب شهرک شهید اسحاقی



طرح سال مسازک دریا

دارای امکانات تفریحی، رفاهی و اقامتی

بندر انزلی - انتهای خیابان پاسداران



مرکز گل و گیاه شهرداری بندر انزلی

بازدید برای عموم آزاد است

جنب شهرداری ناحیه ۱





Religious attractions:

- Mausoleum of Bibi Hourieh, one of the granddaughter of Imam Mousa Kazem(peace be upon him).
- Agha Seyyed Mohammad Najafi locted in Samansar of Qaziyan.
- Shrine Imamzadeh Saleh of the grandson of Imam Mousa Kazem.
- Sahib-e-zamans well: Behind Mirzakoochak Khan Street.
- Shrine of peer-e-abed or agha peer: Located on Kolveyr neighborhood. On anzali rezvanshahr road. He was honest man.
- Holy Maryam church





Souvenirs and food

The most important edible souvenir of the city is fish in addition to Reshtekhoshkar, Traditional pastries or Halva, olive, garlic, various pickles and local vegetables. The most famous souvenir anzali is fish. The best fish is white fish and other fishes are: Kapoor, Soof, Kooli, Kafal and etc.

Handicrafts is common related to conditions in this area.

Local foods of Gilan Province are also cooked in Anzali. Baghali Ghatogh, Torshe Tareh, Mirza Ghasemi, Alu Mosamma and Sir Ghalieh are among the most popular foods of the city. People use different pickles along with their foods such as Garlic Pickle, Eggplant Pickle and Turnip Pickle.

Anzali markets:

Saturday Weekly Bazaar - Old Shanbe Bazar - Big Fish Sellers Bazaar - Gilar Bazaar - Pardis Bazaar - Caspian Bazaar - Sepah Grand Bazaar - Central Asia Bazaar - Sahel and Sepehr market - Anzali Mall market



To download a high quality map, scan the following QR code with your mobile phone.





**Prepared and arranged by Bandar Anzali Municipality
Communication and International Affairs Department**